

Српска академија наука и уметности,
Галерија САНУ, Београд

DOI 10.5937/kultura2067069M

УДК 069.51:72/75]:061.27(497.11)"1968/..."

75.071.1:929 Гвозденовић Н.

75.071.1:929 Сокић Љ.

72.071.1:929 Дероко А.

оригиналан научни рад

ПРВИ ОБИМНИЈИ ПОКЛОНИ АКАДЕМИКА – ЛИКОВНИХ УМЕТНИКА УМЕТНИЧКОЈ ЗБИРЦИ САНУ

НЕДЕЉКО ГВОЗДЕНОВИЋ,
ЉУБИЦА СОКИЋ,
АЛЕКСАНДАР ДЕРОКО

Сажетак: Уметничка збирка Српске академије наука и уметности формирала се паралелно са оснивањем саме институције. Уметничка дела су првобитно била намењена украшавању простора Академије. Постепено се колекција ликовних радова профилише и почиње плански да се допуњава портретима академика, а временом и радовима ликовних уметника-академика. Непосредно после оснивања Галерије САНУ, крајем седме деценије 20. века, на иницијативу Одељења ликовне и музичке уметности САНУ, Уметничка збирка је пописана по музеолошким правилима и планирају се систематски откупи радова уметника-академика у складу са дефинисаним програмом. Ипак, највећи број радова у Збирку доспева као поклон чланова САНУ, али и бројних других донатора. Највећи поклон по броју радова, била је колекција цртежа и радова на папиру академика Ивана Радовића коју Академији дарује уметникова удовица Олга. Ускоро и сами академици-ликовни уметници плански бирају своје радове којима желе да буду заступљени у

Уметничкој збирци САНУ и тако поклони Недељка Гвозденовића, Љубице Сокић и Александра Дерока формирају темељ данашње Академијине колекције.

Кључне речи: *Уметничка збирка САНУ, Недељко Гвозденовић, Љубица Сокић, Александар Дероко, Галерија САНУ, поклањање уметничких дела*

Настајање Уметничке збирке САНУ

Друштво српске / Друштво српске словесности, претеча Српске академије наука и уметности, основано је 1841. године са циљем унапређења и развоја науке и културе нације у времену стварања српске нововековне државе, а под покровитељством кнеза Михаила Обреновића.¹

Уметничка дела су, као и библиотека и архивска грађа, постепено улазила у посед Друштва српске словесности и Српског ученог друштва (основаног 1864 године, после гашења ДСС), која су претходила Српској краљевској академији основаној 1886. године „под заштитом краља Србије” Милана Обреновића (прво као Краљевско-српска академија).²

Српско учено друштво, окупивши уз научнике и истакнуте уметнике, организујући истраживања нашег културног наслеђа, па тако и ликовног, подржавало је и развој ликовне уметности. *Вештачком одсеку Друштва 1868. године у задатак је дато да набавља уметничка дела, организује изложбе, предузима подизање споменика.*³

1 (1939–1941) *Друштво српске словесности 1841–1864, Српско учено друштво 1864–1892, Српска краљевска академија 1886–1936. Педесетогодишњица Српске краљевске академије*, Посебна издања књ. СХVI, Споменице, VII, Београд: Српска краљевска академија, 14, 18, 19, 35, 40; Медаковић, Д. (1985) *Истраживачи српских старина*, Београд: Просвета, стр. 111; Макуљевић, Н. (2006) *Уметност и национална идеја у XIX веку*, Београд: Завод за уџбенике и наставна средства – Београд, стр. 30; Никић, Љ., Жујовић, Г. и Радојчић-Костић, Г. (2008) *Грађа за биографски речник чланова Друштва српске словесности, Српског ученог друштва и Српске краљевске академије 1841–1947*, Београд: САНУ, стр. V, VII

2 Межински Миловановић, Ј. Уметничка збирка САНУ – некад и сад. Кроз историју зграде САНУ, у: *Уметничка збирка САНУ, ликовни уметници академици*, ур. Оташевић, Д. и Межински Миловановић, Ј. (2016), Београд: САНУ, стр. 10 са старијом литературом.

3 Исто; Межински Миловановић, Ј. (2011) Поводом јубилеја САНУ 1841–2011. Друштво српске словесности, Српско учено друштво, Српска краљевска академија, Српска академија наука, Српска академија наука и уметности и ликовна уметност. *Настајање уметничке Збирке САНУ*, у: Симовић, Љ., Живковић, С. и Межински Миловановић, Ј. (2016) *Академици – ликовни уметници из Уметничке збирке Српске академије наука и уметности*, Београд: САНУ, стр. 23 са старијом литературом.

Прва уметничка дела у фонд Академије улазе кроз пројекте везане за прикупљање и проучавање „старина“, различите просветне пројекте, али и циљним куповањем и поручивањем уметничких дела ради украшавања новог „Дома Академије“, што је била и подршка ликовним ствараоцима. За ту сврху су опредељивана средства појединих Академијиних фондова и задужбина. У власништво Академије уметничка дела улазе и непосредно у оквиру саме донације, односно оставштине оснивача фонда.⁴

Иако је још крајем 19. века Академија планирала изградњу „Академијиног дома“ на земљишту које је кнез Михаило поклонио за „просветне циљеве“ у Кнез Михаиловој 35, предвиђајући да се у оквиру нове зграде пројектује и изложбена галерија за музејску уметничку збирку, пошто је своју зграду у целини, као простор намењен искључиво раду Академије, институција преузела тек после Другог светског рата, осмишљавању простора за организовање Академијиних изложби и за чување и излагање дела из Академијине уметничке колекције могло се приступити тек после адаптације и реновирања зграде (1949–1952).⁵

Осим бројних појединачних поклона уметника-академика, после низа портрета председника Академије, поручиваних између два светска рата – од којих су нека Ђорђе Јовановић и Урош Предић даривали Академији,⁶ у Академијину колекцију улази и неколико радова Паје Јовановића које је сам аутор, по усељењу у нову зграду почетком шесте деценије 20. века, наменио Академији.

Оснивање Галерије САНУ и дефинисање Збирке

Од великог значаја за коначно формирање Уметничке збирке САНУ у данашњим оквирима, било је оснивање Галерије САНУ у чију је надлежност стављена брига о Академијиној колекцији уметничких дела. Иницијативу за то је дало Одељење ликовне и музичке уметности САНУ.⁷

Паралелно са активностима око оснивања Галерије САНУ, ликовни уметници у оквиру Одељења ликовне и музичке

4 Межински Миловановић, Ј. (2016) нав. дело, стр. 10–16; Межински Миловановић, Ј. (2014) Љубица – Цуца Сокић и Уметничка збирка Српске академије наука и уметности, у: Јованов, Ј. и Межински Миловановић, Ј. и Маљковић, Р. *Љубица – Цуца Сокић 1914–2009–2014*, Београд: САНУ, стр. 11, 12.

5 Межински Миловановић, Ј. (2016) нав. дело, стр. 17, 41–42.

6 Исто, стр. 14–15.

7 *Годишњак САНУ за 1973*, ур. Лукић, Р. бр. LXXX, (1976) Београд, стр. 610.

уметности, већ крајем пете деценије, траже ревизију уметничких дела у власништву Академије и залажу се за њихову даљу планску, контролисану набавку. После првих поруџбина од Мила Милуновића и Петра Лубарде за опремање новоадаптиране Свечане сале Академијине зграде, Одељење ликовне и музичке уметности 1953. године у фокус ставља дела академика и издвајање средстава из буџета за набавку уметничких дела, а и даље се развијају иницијативе за излагање уметничког фонда САНУ у будућој Академијиној Галерији.⁸

Када су, на иницијативу Одељења ликовне и музичке уметности, 1966. године испражњени трговачки локали у приземљу зграде САНУ и када се приступило адаптацији „ликовне галерије” уз финансијску помоћ из буџета Републике Србије, односно од Секретаријата Савета за културу Србије и Скупштине града Београда 1967, пројекат првобитног изложбеног простора урадио је архитекта Григорије Самојлов, који је раније извео и поменуто обнову и реконструкцију читаве Академијине зграде после Другог светског рата.⁹

*Гвозденовић, Сокићева и Дероко као чланови
Одељења ликовне и музичке уметности и њихов
ангажман у раду Галерије и на формирању
Збирке*

Крајем 1967. године именован је први Уметнички савет Галерије Академије и на његово чело је изабран, тада дописни члан САНУ – Недељко Гвозденовић (члан Одељења ликовне и музичке уметности од 1963). Убрзо, у пролеће 1968. године, у новооснованој Галерији САНУ отворена је прва изложба под називом *Српски уметници XIX века – академици*, чиме је и озваничено оснивање Академијине Галерије.¹⁰

8 *Годишњак САН за 1951*, бр. LXI, (1957) Београд: САН, стр. 158; *Годишњак САНУ за 1973*, ур. Лукић, Р. бр. LXXX, (1976) Београд, стр. 167; *Годишњак САН*, бр. LVI, (1951) Београд: САН, стр. 57, 340; *Годишњак САН*, бр. LVII, (1951) Београд: САН, стр. 118, 476–478, 482; *Годишњак САН*, бр. LX, (1956) Београд, стр. 88, 309; Архив САНУ, Административна архива, *Записници скупова Одељења ликовне и музичке уметности*, 4. скуп ОЛМУ САН, 29. априла 1949; 8. скуп ОЛМУ САН, 20. октобра 1949; 2. и 3. скуп ОЛМУ САН, 25. марта и 12. априла 1950; 1. скуп ОЛМУ САН, 11. фебруара 1959; 1. скуп ОЛМУ САНУ, 2. марта 1961; 4. скуп ОЛМУ САНУ, 10. априла 1970.

9 Межински Миловановић, Ј. (2016) нав. дело, стр. 50.

10 Межински Миловановић, Ј. (2018) *Делатност Недељка Гвозденовића у Српској академији наука и уметности и његов допринос оснивању и раду Галерије САНУ*, Београд: САНУ, стр. 14, 15.

Управо те, 1968. године, за дописног члана САНУ изабрана је и Љубица – Цуца Сокић, после Катарине Ивановић, почасног члана Српског ученог друштва (од 1876), и Зоре Петровић, дописног члана САНУ (од 1961) – трећа жена сликар-академик, а прва ликовна уметница изабрана за редовног члана Српске академије наука и уметности 1978. године.¹¹

Годину дана по пријему у Академију, крајем 1969, Љубица Сокић на скупу Одељења ликовне и музичке уметности иницира евидентирање Уметничке збирке САНУ дајући предлог да запослени новоосноване Галерије САНУ пишу сва уметничка дела у власништву Академије према музеолошким принципима.¹²

Избор Недељка Гвозденовића за редовног члана САНУ 28. маја 1970. године поклопио се с његовим активним ангажовањем у бројним сегментима руковођења новооснованом Академијом Галеријом. Он је Саветом Галерије руководио у периоду од 1968. и поново од 1974. године, када је и Љубица Сокић изабрана за члана Савета Галерије САНУ.¹³

А у то време, 1975. године, и Александар Дероко (од 1955. дописни члан Одељења друштвених наука, из кога се касније издвојило Одељење историјских наука у чији састав Дероко улази; редовни члан САНУ од 1961), износи жељу да постане и члан Одељења ликовне и музичке уметности, што уметничко Одељење на својој седници једногласно усваја.¹⁴

Па тако, током осме и девете деценије, Гвозденовић, Сокићева и Дероко, сада као колеге у оквиру уметничког Одељења САНУ, настављају да се залажу за унапређење делатности Академијине Галерије и даљи развој Уметничке колекције институције.

11 Трећа, и последња сликарка која је у чланство САНУ ушла у 20. веку била је Милева – Мица Тодоровић (члан ван радног састава од 1978). Тек ће у 21. веку Академија примити још једну сликарку – Милицу Стевановић (дописни члан од 2009). Само је још једна жена – вајар Олга Јеврић била члан Одељења ликовне и музичке уметности САНУ (дописни члан од 1974, редовни од 1983) – Межински Миловановић, Ј. (2014) нав. дело, стр. 11.

12 Межински Миловановић, Ј. (2016) нав. дело, стр. 46.

13 Межински Миловановић, Ј. (2018) нав. дело, 19.

14 *Годишњак САНУ за 1958*, бр. LXV, (1959) Београд: САНУ, стр. 280; *Годишњак САНУ за 1971*, ур. Мишковић, В. бр. LXXVIII, (1973) Београд: САНУ, стр. 679; Архив САНУ 14678, *Заоставитина Александра Дерока*, фасцикла бр. 4/II, (ауто)биографија – рукопис, Стари реферат; Архив САНУ, Административна архива, *Затписници скупова Одељења ликовне и музичке уметности*, 1. скуп ОЛМУ САНУ, 13. јануар 1975; Поповић, Р. (приредио) (1984) *Дероко и други о њему*, Београд: Туристичка штампа, стр. 11.

Са академиком Пеђом Милосављевићем, као председником Савета Галерије, уз Гвозденовића и Сокићеву, од 1978. године и почетком девете деценије, у Савету је деловао и Александар Дероко.¹⁵

Комисија за процену и откуп уметничких дела, али и радова понуђених на поклон Академији, у почетку се сазива од случаја до случаја. На предлог Стручног савета Архива Академије, Одељење ликовне и музичке уметности, почетком седме деценије, за овај посао делегира ликовне уметнике – Ђорђа Андрејевића Куна, Николу Добровића, Мила Милуновића, Марка Челебоновића, а члан Комисије је и Александар Дероко.

Одмах по пријему Недељка Гвозденовића у САНУ, од јануара 1964 године, и он улази у састав те Комисије која сада систематски разматра и планске откупе радова академика с њихових изложби.

Већ 1969. године почиње, и током седамдесетих година 20. века устаљује се, откуп радова академика под надзором Комисије за откуп дела ликовне уметности. Комисија понекад предлаже и откупе дела уметника који нису чланови САНУ; често се онда ради о портретима академика. У обезбеђивању средстава за ове откупе партиципира Републичка заједница културе – Фонд за откуп ликовних дела.

Гвозденовић је у Комисији за откупе био активан и касније, током седамдесетих година, непосредно утичући на формирање профила Уметничке збирке. Председник Комисије за откупе био је 1975. године и на том месту остаје и почетком осамдесетих година.

Ипак, и током осме и девете деценије 20. века, највећи број радова у Уметничку збирку Српске академије наука и уметности пристиже кроз поклоне и легате.

Академијина Збирка ликовних радова значајно је увећана 1975. године поклоном Олге Радовић са преко две хиљаде радова на папиру њеног преминулог супруга – академика Ивана Радовића (око 1.400 цртежа, тридесетак блокова са око 1.000 скица).

Крајем осме деценије, на иницијативу академика Ивана Табаковића, за Уметничку збирку одабрано је неколико његових радова намењених формирању Фонда „Иван Табаковић”.

15 Межински Миловановић, Ј. (2018) нав. дело, стр. 13–22.

Због велике посете и угледа који је Галерија САНУ одмах стекла, а на иницијативу Ивана Табаковића, одлучено је да се Галерија САНУ прошири. Услови за спровођење те идеје стекли су се тек крајем седамдесетих година, после десет година рада Галерије. Пројектом проширења руководио је дописни члан Одељења ликовне и музичке уметности архитекта Иван Антић. Приликом те адаптације (1979–1982), осим значајног повећања простора и побољшања услова у Изложбеном салону, што је омогућило и почетак концертне делатности, изграђени су и депо и радни простор за опремање уметничких дела у сутерену Галерије, па су тако знатно побољшани услови за смештај и адекватно чување Академијине збирке по музеолошким стандардима.

У новом простору Галерије сада је било могућности и за излагање Уметничке збирке која је у Галерији САНУ јавности први пут представљена током лета 1982. године.¹⁶

Ширење Збирке после преуређења и проширења Галерије САНУ

У овом значајном времену за развој Галерије САНУ, чланови Одељења ликовне и музичке уметности – Гвозденовић, Сокићева и Дероко, одлучују да Академијиној Уметничкој збирци дарују обимније целине својих радова.

Први је пристигао поклон председника Савета Галерије САНУ и уредника Галеријиних каталога, Недељка Гвозденовића (162 дела поклоњена 1982–1983) – уједно први поклон који је сам уметник осмислио као ретроспективну целину и наменио га Академији.¹⁷

Одмах затим, 1982. године, 21 своје дело Уметничкој збирци поклонила је и Љубица Сокић (допуњено једним радом 1984. и завештаним уљем почетком 21. века), а две године касније приспео је и поклон Александра Дерока (129 дела поклоњених 1984 године).¹⁸

Тек ће касније, у 21. веку, Уметничка збирка поново бити обогаћена легатом самог аутора који је обухватио већи број радова ликовног уметника – члана САНУ – овога пута

16 Исто, стр. 29–36.

17 Документација Галерије САНУ, *Уговор о поклону*, бр. 122/2 од 21. јануара 1982; *Годишњак САНУ за 1982*, ур. Крстић, В. бр. LXXXIX, (1983) Београд: САНУ, стр. 179, 229; *Годишњак САНУ за 1983*, ур. Крстић, В. бр. XC, (1984) Београд: САНУ, стр. 95.

18 (1983) *Годишњак САНУ за 1982*, бр. LXXXIX, Београд: САНУ, стр. 229; *Годишњак САНУ за 1984*, ур. Крстић, В. бр. XCI, (1985) Београд: САНУ, стр. 251; Документација Галерије САНУ, *Допис Љубице Сокић САНУ* бр. 629/1 од 18. марта 1982.

вајара Олге Јеврић из различитих фаза стваралаштва (147 скулптура малог формата поклоњених 2006/2007. године)¹⁹.

Збирка се и у међувремену увећавала бројним поклонима, како самих аутора – уметника академика, тако и прилозима других дародаваца, али, углавном се радило о мањем броју уметничких радова.

Поклон Недељка Гвозденовића

Како се Гвозденовић крајем осме деценије полако повлачио из „управљања” Галеријом, с руководећег места у Савету и уредничког места у издањима Галерије, остало му је више времена да се посвети регулисању своје уметничке заоставштине, па тако и фонду слика који је одлучио да поклони Академији, што је имало одјека и на профилисање саме Уметничке збирке САНУ.

Недељко Гвозденовић током 1981. године припрема избор својих радова које ће даривати САНУ у јануару 1982. године. Осмишљен као *Поклон академика Недељка Гвозденовића САНУ*²⁰ – права ретроспектива од 161 рада (од којих су многи рађени обострано), пресек је кроз целокупно стваралаштво уметника, допуњен 1983. године сликом *Месо II* из 1933. године коју је аутор повукао са излагања у Музеју савремене уметности у Београду. „Поклонодавац у жељи и намери да остави спомен на своје дугогодишње чланство у Српској академији наука и уметности, као и да искаже своју приврженост овој установи чини овај поклон...” стоји у првом члану даровног Уговора Српској академији наука и уметности. Гвозденовић тада поклања и велики број слика родном Мостару и граду Београду у коме је провео највећи део живота.

САНУ је раније за своју колекцију откупила четири рада Недељка Гвозденовић, осам Гвозденовићевих радова је Уметничкој збирци поклонила Вера Радовић, једну темперу Гвозденовића Академији дарује академик Младен Јосифовић и још једна у колекцију САНУ улази из заоставштине академика Љубице Марић, тако да укупни фонд Гвозденовићевих радова у Академији данас броји 176 радова.

Аутор је у склопу свог поклона одабрао најрепрезентативније радове за њега стандардних формата (слика 1 и слика. 2), али и радове малих димензија од особеног документарног

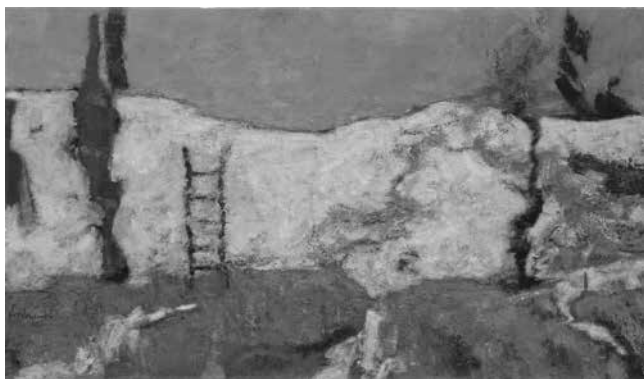
19 Документација Галерије САНУ, *Записник 12. седнице Извршног одбора Председништва САНУ* 20. априла 2006, тачка 31.

20 Документација Галерије САНУ, дефинисано према *Уговору о поклону* број 122/2, 21. јануара 1982, члан 4, инв. бр. 2168.

значаја, и то у различитим техникама, од скица и крокија оловком, угљеном из младости, до студија за слике – тушем, акварелом, репрезентативних темпера и уља, као и мањи број графика. Данас су у Уметничкој збирци заступљене готово све технике у којима се Гвозденовић опробао.



Слика 1. Недељко Гвозденовић, *Грађевина (мала)*, 1949, уље на платну, 420 × 365 mm, поклон аутора САНУ 1982; Документација Уметничке збирке САНУ, Галерија САНУ; аутор фотографије: Владимир Поповић



Слика 2 Недељко Гвозденовић, *Бели зид са лестицама*, 1962–1965, уље на платну, 760 × 1000 mm; поклон аутора САНУ 1982; Документација Уметничке збирке САНУ, Галерија САНУ; аутор фотографије: Владимир Поповић

И у погледу тема Гвозденовићев поклон Академији је веома разноврстан. Све теме и мотиви који се везују за Гвозденовића, и по којима је он препознатљив, постоје у Уметничкој збирци груписани у мале циклусе: студије актова и жанрове са студија, предратне интимистичке породичне портрете, ескапистичке ведуте предграђа Београда, бочне улице престонице, градилишта, пијачне сцене, пиљарнице, мртве природе, фигуре у ентеријеру или врту, послератне

идеализоване монументалније пејзаже и атељеа са женским актoвима и мртвим природама.

Аутор је за поклон Академији бирао радове који и хронолошки, али и стилски, представљају пресек кроз његов целокупни опус – од најстаријих датованих радова из 1923. до најмлађег ентеријера из 1985. године. Гвозденовић је у оквиру поклона заокружио причу о свом сликарству која се прати од школских цртежа, до познијих стилизација сведених готово до апстракције и поновног повратка реалном изразу.²¹

Поклон Љубице Сокић

Као поклон САНУ Љубица Сокић је 1982. године, уз богату документацију о свом животу и раду, одабрала 12 уља и 9 темпера – укупно 21 слику (једна од темпера рађена је обострано). Тој целини је придодата и мртва природа рађена темпером коју је уметница 1984. године додала првобитном избору.

После њене смрти 2009. године, Уметничка збирка је преузела *Композицију у плаво-сивом* – уље које је Љубица Сокић завештала Академији.

САНУ у свом фонду има још девет радова Сокићеве, од тога је Академија са изложби за своју Збирку купила седам радова, а једно уље Љубице Сокић је поклон Републичке заједнице за културу колекцији САНУ.



Слика 3 Љубица – Суца Сокић, *Сточић са зеленом боцом*, 1966. година, уље на платну, 505 x 650 mm; поклон аутора САНУ 1982; Документација Уметничке збирке САНУ, Галерија САНУ, аутор фотографије: Владимир Поповић

21 Межински Миловановић, Ј. (2018) нав. дело, стр. 35, 36, 41–86, са старијом литературом и документацијом.

Највећи број радова које је Љубица Сокић поклонила Уметничкој збирци су апстрактне, геометризоване композиције, мртве природе, ентеријери и терасе настајали током седме и до средине осме деценије 20. века (слика 3). Другој половини седамдесетих година припадају два женска портрета (из 1977. (слика 4) и 1979) и један *Предео* из 1979. године. Поклоњена дела настајала од 1962. године припадају фази активног и плодног рада Сокићеве у новом атељеу у згради Коларчевог универзитета, где је уметница стварала од 1960. године.



Слика 4 Љубица – Цуца Сокић, *Девојка са смеђим рукавима*, 1977
уље на платну, 780 x 600 mm; поклон аутора САНУ 1982;
Документација Уметничке збирке САНУ, Галерија САНУ,
аутор фотографије: Владимир Поповић

Љубица Сокић је, бирајући своје слике за Уметничку збирку, имала у виду изложбени простор обновљене Галерије и планирала је да се оне излажу како у оквиру сталне поставке, тако и на изложбама радова академика. Као прва изложба поклоне ликовних уметника-академика својој Кући, у другој години деловања проширене Галерије САНУ у периоду јануар – март 1983. године, у Галерији САНУ одржана је изложба поклоњених радова Љубице Сокић, а издат је и пратећи каталог с текстом Миће Поповића.²²

Поклон Александра Дерока

Према Дероковим сећањима, предлог да своје слике и цртеже поклони САНУ уметник је изнео свом пријатељу, председнику САНУ, академику Павлу Савићу,²³ што је резултирало Савићевом иницијативом да Галерија САНУ организује

22 М. Ж. Дела Љубице Сокић, *Политика*, Београд, 28. јануар 1983; М. Ч. М, На поклон Академији, *Политика експрес*, Београд, 28. јануар 1983; Межински Миловановић, Ј. (2014) нав. дело, стр. 13, 14.

23 Поповић, Р. (приредио), нав. дело, стр. 48.

изложбу радова Александра Дерока 1980. године у Галерији културног центра, (пошто су у Галерији САНУ у току били грађевински радови и преуређење). Задовољан овом поставком, Дероко 1984. године Уметничкој збирци САНУ поклања 129 својих дела – уз 19 слика, целину чини и 110 цртежа, скица, студија.

Скоро деценију после уметникове смрти – 1997. године, још једанаест цртежа Александра Дерока Академијиној Збирци поклонио је уметников млађи колега и сарадник, архитекта Слободан Ненадовић, па САНУ данас чува 140 Дерокових радова.²⁴

Све Дерокове радове у фонду Уметничке збирке повезује конзистентан експресиван стил, па је на основу њега тешко прецизније датовати дела. Посебно зато што нисмо увек сигурни да ли је година у сигнатури на делу, коју је уписао аутор, време настанка дела, или само време које Дероко слика.



Слика 5 Александар Дероко, *Шест кружних рељефа из средњег века (сегмент из Охрида)*, туш на папиру, 520 × 393 mm; поклон аутора САНУ 1982; Документација Уметничке збирке САНУ, Галерија САНУ

Ауторова одредница на налепници, коју је сам израдио на фасцикли у којој је своје радове поклонио Академији, да су цртежи поклоњени Уметничкој збирци из периода 1920–1984. године, такође се мора тумачити условно и вероватно се односи на период уметниковог живота на који се Дероко реферише, не обавезно и на време у коме дела реално настају.

Са бројних путовања по терену Дероко је доносио обиље скица и студија аутентичне архитектонске пластике. Њихова прецизна, техничка линија и дословно бележење реалног изгледа повезује их у засебну целину (слика 5). Квантитативно

24 Инвентарне књиге Уметничке збирке САНУ.

заступљенија целина Дерокових радова у Уметничкој збирци су његови аутопортрети (слика 6), углавном из позније фазе (слика 7), допуњена низом двојних портрета на којима уметник представља себе са супругом. Посебну целину чине његови апстрактни радови.



Слика 6 Александар Дероко, *Аутопортрет са капом* (1922)
туш на папиру, 292 × 210 mm; поклон аутора САНУ 1982;
Документација Уметничке збирке САНУ, Галерија САНУ



Слика 7 Александар Дероко, *Сликар пред панорамом Београда*,
туш, оловка, бела темпера на папиру, 453 × 370 mm; поклон
аутора САНУ 1982; Документација Уметничке збирке САНУ,
Галерија САНУ

Сликарство Александра Дерока у Уметничкој збирци САНУ као ликовни дневник, као стрип или средњовековни живописани житијни циклус, прати и допуњава уметников живот и рад (слика 8). Као да готово сва дела у Уметничкој збирци чине повезан корпус илустрација обједињених Дероковим аутобиографским белешкама у којима он пише о свом животу, али и професији и односу према уметности и сликарству.

Много је, у оквиру корпуса поклоњеног САНУ, конкретних илустрација за штампане књиге, нацрта за корице, како Дерокове аутобиографске прозе, илустрација за његове стручне публикације, тако и илустрација за књиге других аутора, често Дерокових пријатеља.²⁵



Слика 8 Александар Дероко
Растко на Лиму (1922), оловка на папиру, 291 × 200 mm; поклон аутора САНУ 1982; Документација Уметничке збирке САНУ, Галерија САНУ

Значајан резултат деловања сликара, вајара и архитеката у оквиру Одељења ликовне и музичке уметности САНУ, од Томе Росандића, преко Ристе Стијовића, Стојана Аралице, Ивана Табаковића и других, до Недељка Гвозденовића, Љубице Сокић и Александра Дерока, било је покретање Галерије САНУ, која је, од оснивања 1968. и проширења делатности на организовање концерата 1982. године, постала један од најзначајнијих културних топонима Београда. Галерија је прозор у уметничко, али и научно стваралаштво и укупну делатност Академије кроз изложбenu активност и издавање каталога изложби. Прикупљање документације о раду ликовних уметника чланова САНУ и руковођење Уметничком збирком САНУ значајни су сегменти делатности Академијине Галерије.

Генерација сликара, вајара и архитеката активна у САНУ крајем седме и током осме и девете деценије 20. века дала је значајан допринос дефинисању правца и критеријума по којима ће се Уметничка збирка даље ширити – углавном

25 Дероко, А. (1983) *А ондак је летијо јероплан над Београдом*, Београд: Народна књига; Јовановић, З. М. (1991) *Александар Дероко*, Београд: Републички завод за заштиту споменика културе – Београд – Друштво конзерватора Србије, стр. 51–62.

прикупљањем дела уметника чланова САНУ, спровођењем систематског откупа, али првенствено из поклона. Управо су Гвозденовић, Сокићева и Дероко својим чином, оставивши Академији осмишљене, целовите и обимне збирке својих радова, дали пример будућим донаторима и тако формирали језгро Уметничке збирке око кога се она и данас развија чувајући успомену на ове велике ствараоце и културне посленике.

Чланство Недељка Гвозденовића, Љубице Сокић и Александра Дерока у Српској академији наука и уметности, њихово учешће у пројектима Одељења ликовне и музичке уметности и делатност у оквиру Галерије САНУ, од рада у Савету Галерије, преко утицаја на формирање Академијине колекције уметничких дела кроз активности у Комисији за откуп, крунисани су поклонима уметничких дела које су ови аутори наменили Уметничкој збирци САНУ.

Уметничка збирка САНУ се даље увећава и обogaђује спорaдичним откупима, углавном од средстава која додељује Министарство културе Републике Србије, а и даље најчешће даровима уметника-академика који теже да унапређују уметнички фонд институције од највећег значаја за српску културу и уметност, чији су чланови. Од само стотинак првобитно евидентираних радова, захваљујући примеру који су дали Гвозденовић, Сокићева и Дероко, Академијина колекција је данас нарасла на готово 3000 уметничких дела у свом фонду.

ЛИТЕРАТУРА:

Архив САНУ, Административна архива, *Записници скупова Одељења ликовне и музичке уметности*, 4. скуп ОЛМУ САН, 29. априла 1949; 8. скуп ОЛМУ САН, 20. октобра 1949; 2. и 3. скуп ОЛМУ САН, 25. марта и 12. априла 1950; 1. скуп ОЛМУ САН, 11. фебруара 1959; 1. скуп ОЛМУ САНУ, 2. марта 1961; 4. скуп ОЛМУ САНУ, 10. априла 1970; 1. скуп ОЛМУ САНУ, 13. јануар 1975.

Архив САНУ 14678, *Заоставитина Александра Дерока*, фасцикла бр. 4/II, (ауто)биографија – рукопис, Стари реферат.

Годишњак САН, бр. LVI, (1951) Београд: САН.

Годишњак САН, бр. LVII, (1956) Београд: САН.

Годишњак САН, бр. LX, (1956) Београд: САН.

Годишњак САН, бр. LXI, (1957) Београд: САН.

Годишњак САНУ за 1958, бр. LXV, (1959) Београд: САНУ.

Годишњак САНУ за 1971, ур. Мишковић, В. бр. LXXVIII, (1973) Београд: САНУ.

Годишњак САНУ за 1973, ур. Лукић, Р. бр. LXXX, (1976) Београд.

Годишњак САНУ за 1982, ур. Крстић, В. бр. LXXXIX, (1983) Београд: САНУ.

Годишњак САНУ за 1983, ур. Крстић, В. бр. XC, (1984) Београд: САНУ.

Годишњак САНУ за 1984, ур. Крстић, В. бр. XCI, (1985) Београд: САНУ.

Дероко, А. (1983) *А ондак је летијо јероплан над Београдом*, Београд: Народна књига.

(1939–1941) *Друштво српске словесности 1841–1864, Српско учено друштво 1864–1892, Српска краљевска академија 1886–1936. Педесетогодишњица Српске краљевске академије*, Посебна издања књ. CXVI, Споменице, VII, Београд: Српска краљевска академија.

Документација Галерије САНУ, *Допис Љубице Сокић САНУ* бр. 629/1 од 18. марта 1982.

Документација Галерије САНУ, *Записник 12. седнице Извршног одбора Председништва САНУ* од 20. априла 2006, тачка 31.

Документација Галерије САНУ, *Уговор о поклону*, бр. 122/2 од 21. јануара 1982.

Јовановић, З. М. (1991) *Александар Дероко*, Београд: Републички завод за заштиту споменика културе – Београд – Друштво конзерватора Србије.

Макуљевић, Н. (2006) *Уметност и национална идеја у XIX веку*, Београд: Завод за уџбенике и наставна средства – Београд.

Медаковић, Д. (1985) *Истраживачи српских старина*, Београд: Просвета.

Межински Миловановић, Ј. (2018) *Делатност Недељка Гвозденовића у Српској академији наука и уметности и његов допринос оснивању и раду Галерије САНУ*, Београд: САНУ.

Межински Миловановић, Ј. Љубица – Цуца Сокић и Уметничка збирка Српске академије наука и уметности, у: *Љубица – Цуца Сокић 1914–2009–2014–2019*, ур. Оташевић, Д. (2014), Београд: САНУ, стр. 11–14, 19–50.

Межински Миловановић, Ј. (2011) Поводом јубилеја САНУ 1841–2011. Друштво српске словесности, Српско учено друштво, Српска краљевска академија, Српска академија наука, Српска академија наука и уметности и ликовна уметност. Настајање уметничке Збирке САНУ, у: Симовић, Љ. и Живковић, С. и Межински Миловановић, Ј. *Академици – ликовни уметници из Уметничке збирке Српске академије наука и уметности*, Београд: САНУ, стр. 19–47.

Межински Миловановић, Ј. Уметничка збирка САНУ – некад и сад. Кроз историју зграде САНУ, у: *Уметничка збирка САНУ*,

ликовни уметници академици, ур. Оташевић, Д. (2016), Београд: САНУ, стр. 8–157.

М. Ж. (28. јануар 1983) Дела Љубице Сокић, *Политика*, Београд.

М. Ч. М. (28. јануар 1983) На поклон Академији, *Политика експрес*, Београд.

Никић, Љ. и Жујовић, Г. и Радојчић-Костић, Г. (2008) *Грађа за биографски речник чланова Друштва српске словесности, Српског ученог друштва и Српске краљевске академије 1841–1947*, Београд: САНУ.

Поповић, Р. (приредио) (1984) *Дероко и други о њему*, Београд: Туристичка штампа.

Jelena Mežinski Milovanović

Serbian Academy of Sciences and Arts, SASA Gallery, Belgrade

FIRST MORE SUBSTANTIAL GIFTS OF ACADEMICS/
ARTISTS TO THE ART COLLECTION OF THE SERBIAN
ACADEMY OF SCIENCES AND ARTS

NEDELJKO GVOZDENOVIĆ,
LJUBICA SOKIĆ, ALEKSANDAR DEROKO

Abstract

Art Collection of the Serbian Academy of Sciences and Arts (SASA) has formed in parallel with the establishment of the institution itself. At first, art pieces have served the purpose of adorning the premises of the Academy. Gradually, the art collection has become profiled and intentionally complemented by portraits of academics and later with art work of academics and artists. Immediately after founding of the SASA Gallery, at the end of 1970s, at the initiative of the SASA Department of Fine Arts and Music, the Art Collection was duly listed according to rules of museology. Systematic purchase of works by artists/academics was planned, according to a defined programme. Still, the largest number of works has become part of the Collection as gifts of SASA members and numerous other donors. The largest art donation were drawings and other art on paper by academic Ivan Radović, gifted to the Academy by his widow, Olga. Soon, other academics/artists began to select their works to donate, in order to be representative of their art. This is how the gifts of Nedeljko Gvozdrenović, Ljubica Sokić and Aleksandar Deroko have laid the foundations for today's Art Collection of the Arts Academy.

Key words: *SASA Art Collection, Nedeljko Gvozdrenović, Ljubica Sokić, Aleksandar Deroko, SASA Gallery, art donations*